



Plan de Acción de Emergencia (PAE)

361 Inverness Drive S Suite B
Englewood, CO 80112

&

355 Inverness Drive S Suite C
Englewood, CO 80112

Contenido

INFORMACIÓN SOBRE LAS INSTALACIONES	4
Información local de emergencia	4
Proveedores locales de medicina del trabajo	4
Concentra Urgent Care	4
Para situaciones de emergencia que requieran atención inmediata	4
Mapa al hospital local	5
Propósito	5
Información general	5
Zona de concentración/Punto de concentración	6
Personal de notificación/alerta	7
Situaciones de emergencia	8
Procedimiento de evacuación	8
Instrucciones de evacuación	8
Funciones y responsabilidades	9
Notificación de emergencias	10
Urgencias médicas	11
Procedimientos	11
Incendios	11
Plan de emergencia contra incendios	11
Procedimientos contra incendios	12
Clasificación de los incendios	12
Humo tóxico	12
Procedimientos de evacuación	13
Tirador activo	13
Perfil de un tirador activo	13
Tirador activo Consejos generales	13
Cómo reaccionar ante un tirador activo	14
Amenazas de bomba	15
Amenaza de bomba telefónica	15
Amenaza de bomba por escrito	16
Tarjeta de amenaza de bomba	16

Apagón	17
Explosión	17
Huelgas de servicios públicos - General.....	17
Fuga de gas/Huelga en la línea	19
Condiciones meteorológicas adversas y catástrofes naturales	19
Tornado.....	19
Terremoto	20
Inundación	20
Ventisca.....	20
Violencia interna o intrusismo	20
Guía para los medios.....	21
Apéndice A - Formulario de cumplimentación de incidencias para el comandante de emergencias.....	22
Apéndice B- Fichas rápidas de eventos.....	23
Emergencias médicas e incendios	23
Tirador activo	24
Amenaza de bomba	25
Tarjeta de amenaza de bomba	26

INFORMACIÓN SOBRE LAS INSTALACIONES

Dirección:

361 Inverness Drive S Suite B Englewood, CO 80112

359 Inverness Drive S Suite C Englewood, CO 80112

Comandante de Emergencia	Ted Smith	(303) 550-5292
Comandante de emergencia (reserva)	Jason Wheeler	(719) 235-0856

Información local de emergencia

Para servicios médicos locales, bomberos, emergencias policiales, lesiones graves y otras situaciones de emergencia, póngase en contacto con Ted Smith inmediatamente.

Cuerpo de bomberos local	Comisarías de policía locales
Parque de bomberos 34 de Metro Sur No urgente: (720) 989-2414	Oficina del Sheriff del Condado de Arapahoe Despacho: (303) 795-4711 Departamento de Policía de Lone Tree Despacho: (303) 799-0533
Oficina OSHA	
OSHA - Oficina de Área de Englewood Oficina: (303) 843-4500	
Oficina de Denver Oficina: (303) 844-5285	

Proveedores locales de medicina del trabajo

Médico del Trabajo	Dirección	Teléfono
Concentra Urgent Care	11960 Lioness Way Ste. 150 Ste. 150, Parker, CO 80134	(303) 269-2900

**El empleado puede elegir a qué clínica ocupacional desea acudir en caso de lesión. Existen otras opciones de clínicas, que pueden consultarse en la plantilla de iAuditor: Accidentes: LISTA DE MÉDICOS PARA ATENCIÓN MÉDICA.*

Para situaciones de emergencia que requieran atención inmediata

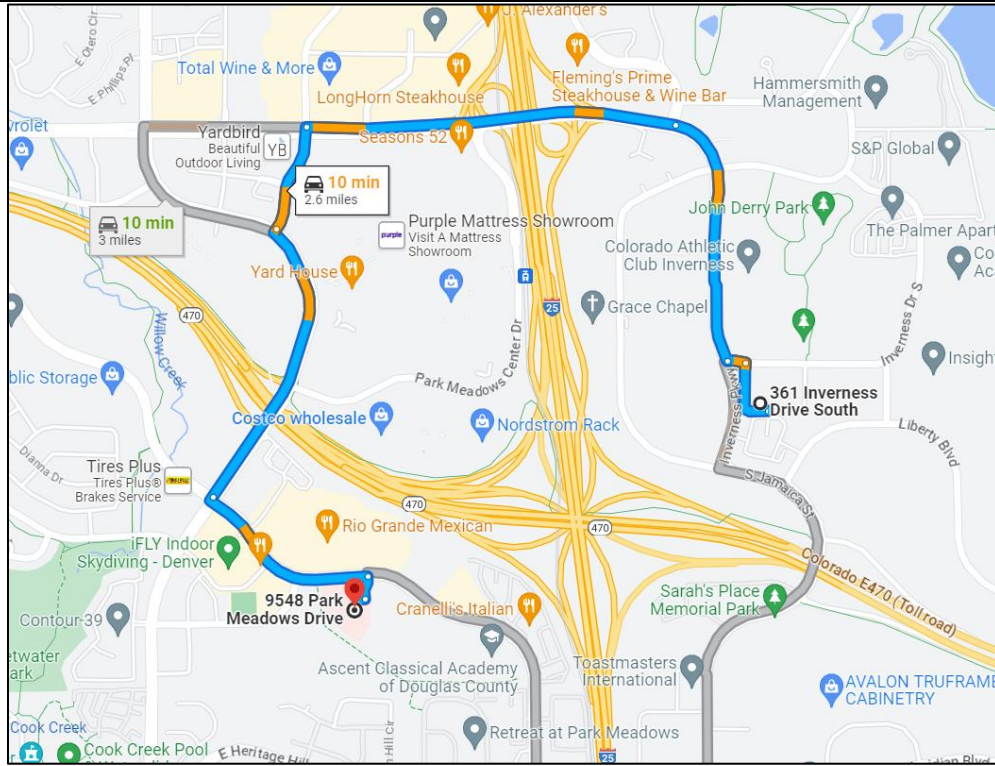
Urgencias hospitalarias	Dirección	Teléfono
UC Health Lone Tree Medical Center	9548 Park Meadows Dr, Lone Tree, CO 80124	(720) 848-5146

Toxicología
800-222-1222

Centro Médico UCHealth Lone Tree

Mapa al hospital local

Mapa e indicaciones para llegar al hospital



1. Dirígete al oeste hacia Inverness Dr S
2. Conduzca desde Inverness Pkwy, E County Line Rd y S Yosemite St hasta Lone Tree.
3. Gire a la izquierda hacia Inverness Dr S
4. Gire a la derecha en Inverness Pkwy
5. Continúa hacia E County Line Rd
6. Utiliza los 2 carriles de la izquierda para girar a la izquierda en Chester St.
7. Utiliza los 2 carriles de la izquierda para girar a la izquierda en S Yosemite St
8. Utilice los 2 carriles de la izquierda para girar a la izquierda en Park Meadows Dr.
9. Conduzca hasta su destino
10. El destino estará a la izquierda
11. Llegada a 9548 Park Meadows Dr Lone Tree, CO 80124

Propósito

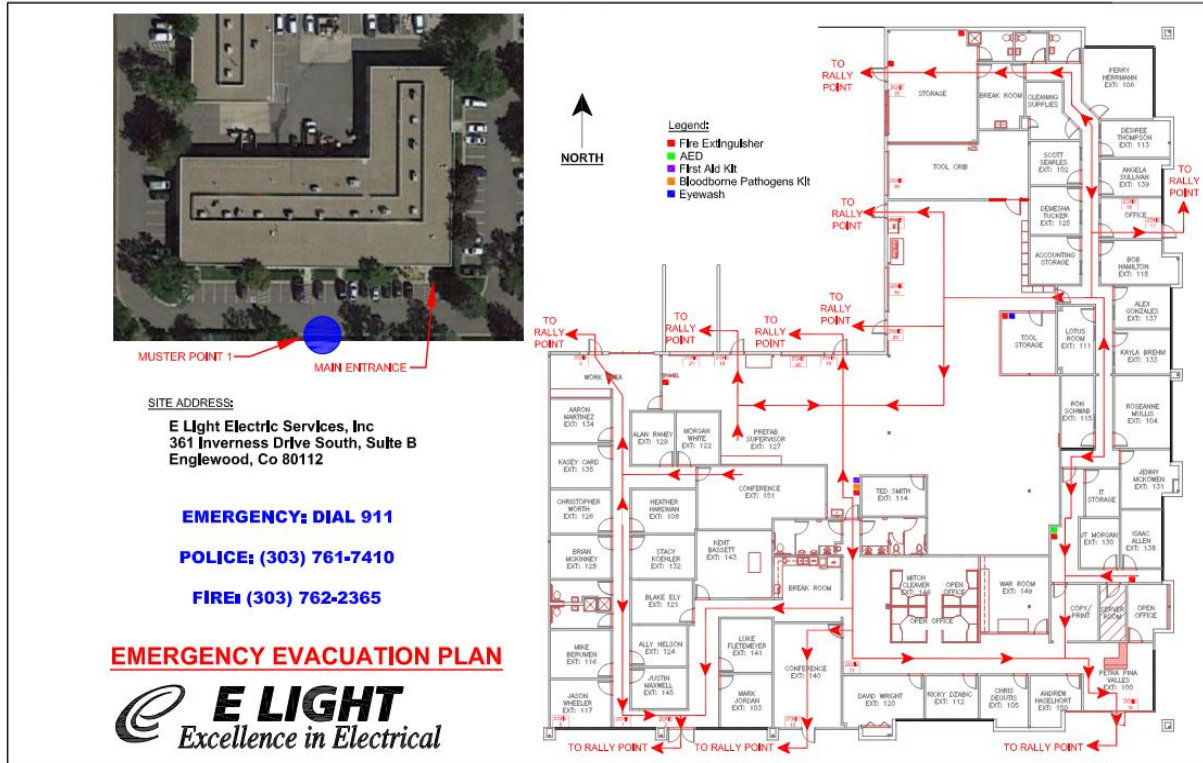
Este Plan de Acción de Emergencia (EAP) establece directrices para emergencias razonablemente previsibles. Dado que cada situación de emergencia implica circunstancias únicas, las directrices sólo proporcionan orientación general. Al responder a una emergencia, siempre es necesario tomar medidas meditadas basadas en la evaluación de la situación. También es importante tener en cuenta que las directrices de emergencia no representan necesariamente una serie secuencial de pasos.

Información general

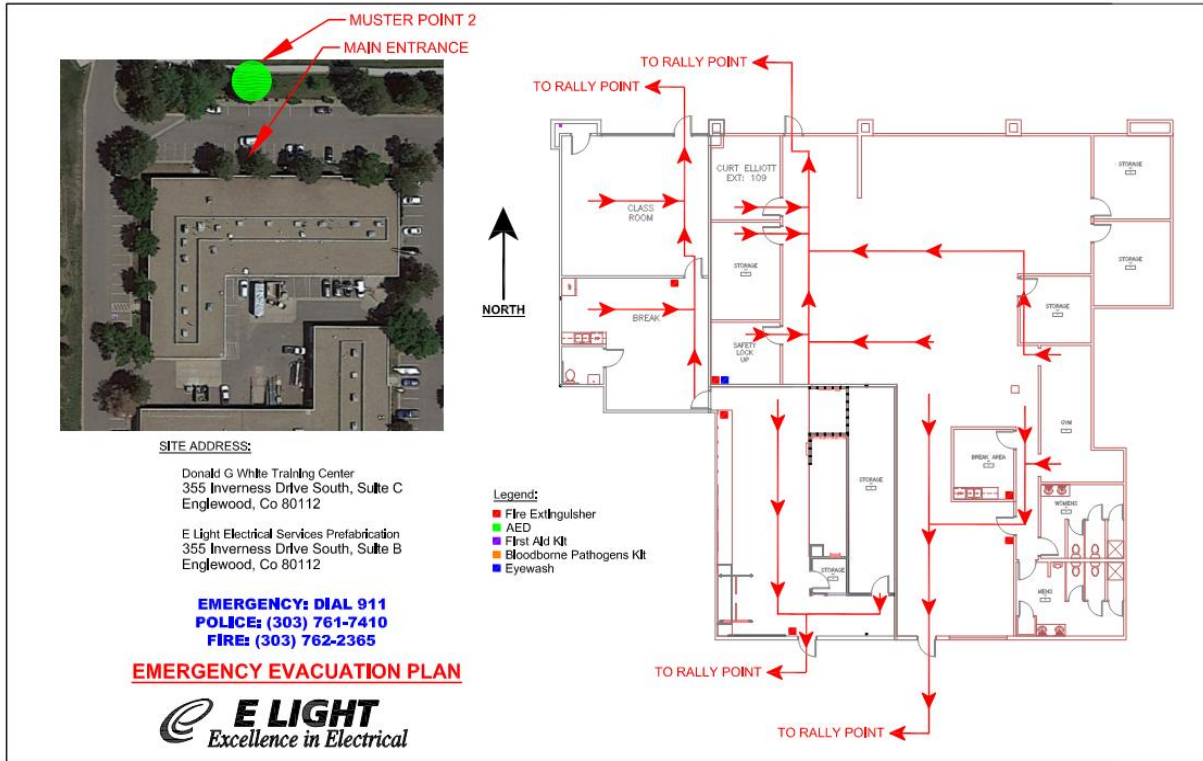
Las emergencias pueden ser de tipo médico, incendio, condiciones meteorológicas adversas, amenaza de bomba, tirador activo, vertidos químicos, atentados terroristas, actos delictivos, pérdida prolongada de electricidad, etc

El personal debe identificar estas emergencias e informar de ellas al Comandante de Emergencias y llamar al 911 para alertar a la Policía. Los Servicios de Emergencia locales responden a las emergencias.

Zona de concentración/Punto de concentración 361 Inverness Drive Sur Suite B



355 Inverness Drive South, Suite C



Personal de notificación/alerta

No hay sistema de alarma de incendios en la oficina principal, sin embargo, la configuración y el tamaño de cada edificio son propicios para que el personal notificado emita una alerta verbal que inicie la evacuación.

También se puede iniciar una alerta en el sistema telefónico.

Durante los incendios y otras emergencias en el lugar de trabajo que requieran evacuación, se aplicarán las siguientes normas:

- Ted Smith (Comandante de Emergencia) será notificado para todas las situaciones de emergencia.
 1. Cuando se ponga en contacto con Ted Smith para informar de una emergencia, si no responde a la primera llamada, cuelgue y vuelva a llamar para indicar que se trata de una emergencia.
 2. En caso de que no pueda ponerse en contacto con Ted Smith para informar, póngase en contacto con Keith Lang.
- Ted Smith notificará a la recepcionista de recepción (u otra persona) que inicie el sistema de alerta. El recepcionista utilizará la Tarjeta Rápida del Sistema de Alerta de Emergencia como referencia y seguirá el siguiente procedimiento:
 1. En el teléfono de sobremesa principal, pulse "Buscapersonas" y, a continuación, "Llamar".
 2. El teléfono se abrirá a todos los dispositivos de escritorio, (HABLA EN VOZ ALTA Y CLARA EL MENSAJE)
 3. Pulse "Fin de página".
 4. Para borrar el tono de marcación de la línea, pulse la flecha hacia atrás.

Situaciones de emergencia

- Incendio (evacuación)
- Lesiones/enfermedades de los empleados que requieren el 911
- Vertido químico, golpe de línea, entorno peligroso (evacuación)
- Amenaza de bomba (evacuación)
- Persona combativa/violencia (evacuación)
- Tirador activo (evacuación)
- Alerta de tornado

Procedimiento de evacuación

- El personal evacuará tranquilamente utilizando las vías de evacuación designadas dando alarmas vocales.
- El personal mirará en las habitaciones al salir de la suite y avisará al personal para que salga; no retrase su evacuación por este motivo.
- El personal se reunirá y permanecerá en la zona de concentración de evacuación/punto de concentración. Abandonar el grupo o no presentarse en la zona de concentración de evacuación o en el punto de concentración puede suponer un esfuerzo innecesario para localizar al personal que se considere desaparecido.
- Los Jefes de Departamento serán responsables de garantizar que todo el personal esté presente y sea contabilizado en el lugar o lugares de concentración.
- Manténgase alerta y escuche las instrucciones.
- Espere instrucciones para dispersarse, volver al edificio o tomar medidas adicionales.
- No se vaya sin pasar lista.
- No hables con los medios de comunicación, remítelos a Ted Smith.

Instrucciones de evacuación

- El Comandante de Emergencia es responsable de dar la orden de evacuación si tal acción fuera necesaria antes de la llegada de los Bomberos.
- Se ordenará la evacuación del edificio cuando los ocupantes se encuentren en peligro inmediato o amenazados por el humo o el calor.
- Escuche y siga las indicaciones de los Jefes de División o de los Bomberos. Usted puede ser designado para ayudar durante una evacuación.
- Utilice la puerta más cercana para evacuar a menos que se den otras instrucciones.
- NO corras.
- Muévase a la derecha si se encuentra con equipos de emergencia.
- NO fume.
- Ayudar a los heridos, a los que se mueven con lentitud o a los discapacitados.
- NO difundas información errónea ni rumores.

- Diríjase a la zona de reunión designada. Permanezca allí y espere nuevas instrucciones.
- Los jefes de departamento harán un recuento en el punto de reunión para asegurarse de que todos los empleados están fuera del edificio.
- Asegúrese de que todos los empleados estén presentes en el punto de reunión. Si un empleado no se encuentra, necesitamos el nombre y la ubicación del departamento para darle a Ted Smith para que pueda transmitir la información al Departamento de Bomberos.

Funciones y responsabilidades

Autoridad

Los Jefes de Departamento serán responsables de garantizar que el personal bajo su supervisión salga de forma rápida y segura

Comandante de Emergencia (CE)

Ted Smith será el Comandante de Emergencia.

Responsabilidades no relacionadas con emergencias:

- Garantizar la difusión, aplicación y actualización del PAE.
- Revisar y actualizar el EAP anualmente.
- Garantizar que se asigna personal a todos los puestos del EAP.
- Realizar los ejercicios necesarios para optimizar la respuesta de emergencia de nuestro personal.
- Realice y documente una revisión posterior a la acción tras cualquier acontecimiento de emergencia
- El PAE incluirá:
 - Procedimientos de evacuación de emergencia y asignación de vías de evacuación de emergencia.
 - Procedimientos que debe seguir el personal que se quede para operar/realizar los requisitos operativos críticos antes de evacuar.
 - Procedimientos para dar cuenta de todo el personal tras la evacuación.

Funciones/Responsabilidades durante una emergencia:

- Garantizar que los capitanes de planta inicien y completen la rendición de cuentas y/o la evacuación.
- Coordinar la evacuación ordenada del personal cuando sea necesario.
- Obtener la responsabilidad de nuestro personal tras el incidente y/o la evacuación.
- Proporcione al personal de Respuesta a Emergencias la información necesaria sobre las instalaciones.
- Notifique a la Dirección y a Respuesta a Emergencias si hay personal en paradero desconocido.
- Los Directores de Departamento designarán a una persona dentro de sus respectivos departamentos para que actúe como ayudante del personal con discapacidad, si procede.
- Los Jefes de Departamento designarán un Capitán sustituto en caso de que no estén presentes el día de la emergencia

- El capitán secundario recibirá formación y actualizaciones sobre el EAP.

Directores de departamento (DM)

Responsabilidades no relacionadas con emergencias:

- Comprender los procedimientos de emergencia de las instalaciones y estar preparado para asumir sus responsabilidades con prontitud y calma en caso de emergencia.

Deberes/responsabilidades durante una emergencia:

- Los Jefes de Departamento serán responsables de saber quién de su departamento está presente en el edificio y de asegurarse de que cada empleado esté presente en el lugar de reunión después de una evacuación.
- Lleve su teléfono móvil y asegúrese de que todo el personal de su departamento esté informado. Durante una evacuación, dirija a la gente fuera del edificio.
- A su llegada a la zona de reunión, confirme que todo el personal está presente o que se ha dado cuenta de su presencia (por ejemplo, enfermedad, viaje, vacaciones, reuniones).
- Notifique inmediatamente a la CE la desaparición de personal.

Resto del personal

- Comprender toda la información del PAE.
- Leer las actualizaciones del PAE cuando se faciliten.
- Conozca los nombres y la información de contacto del personal que actúa como EC y DM, dónde encontrar el DEA, las rutas y procedimientos de evacuación y la ubicación de la zona de reunión.

Notificación de emergencias

1. Notifique a Ted Smith la naturaleza y ubicación de la emergencia.
2. Solicite ayuda de emergencia **LLAMANDO AL 911**
3. Prepárese para facilitar la siguiente información:
 - a. Tu nombre y ubicación.
 - b. Número de teléfono desde el que se realiza la llamada.
 - c. Ubicación de la emergencia, incluido el nombre de la instalación, Bldg. #, suite #, dirección completa.
 - d. Tipo de emergencia:
 - Médico
 - Fuego
 - Material peligroso
 - Ley Penal
 - Amenaza de bomba
 - Tirador activo
 - e. Otra información importante:
 - Número y estado de las víctimas.
 - Localización y alcance de la situación, peligro, incendio, etc.
 - Implicación de materiales peligrosos (si está disponible, indique el nombre del

producto y/o describa cualquier marca, etiqueta o rótulo).

Qué se necesita

NO CUELGUE PRIMERO. Deje que el personal de emergencia cuelgue primero.

Tras la llamada, coloque a alguien para que dirija al personal de Respuesta a Emergencias al lugar de la emergencia.

Urgencias médicas

1. Examine la escena; evalúe los problemas de seguridad personal.
2. Solicitar ayuda (SHOUT FOR HELP)
3. Notifica a Ted Smith.
4. Llama al 911
5. Facilite la siguiente información:
 - Número y localización de las víctimas
 - Naturaleza de la lesión o enfermedad
 - Peligros implicados.
 - Entrada más cercana (punto de acceso de emergencia)
6. Avisar a los empleados formados para que acudan al lugar donde se encuentra la víctima y lleven un botiquín de primeros auxilios o
7. Desfibrilador externo automático (DEA).

Procedimientos

- Sólo los socorristas formados deben prestar primeros auxilios.
- No traslade a la víctima a menos que su ubicación no sea segura.
- Tome "precauciones universales" para evitar el contacto con fluidos corporales y la exposición a patógenos transmitidos por la sangre.
- Reúnase con la ambulancia en la entrada o punto de acceso de emergencia más cercano; diríjalos hacia la(s) víctima(s).

Incendios

Plan de emergencia contra incendios

Si se reporta un incendio, notifique a Ted Smith y luego inicie el sistema de alerta para advertir a los ocupantes que evacúen. Luego marque 911 para alertar al Departamento de Bomberos. Proporcione la siguiente información:

- Nombre y dirección de la empresa
- Naturaleza del fuego
- Lugar del incendio
- Nombre de la persona que informa del incendio
- Número de teléfono para devolver la llamada

EC y DMs para dirigir la evacuación del personal

Procedimientos contra incendios

Si descubre fuego o humo:

- Notifique a Ted Smith para que se inicien los procedimientos de emergencia de las instalaciones.
- Cierre las puertas de la habitación o zona afectada para contener el fuego y el humo.
- Aleje a las personas de las inmediaciones del incendio.
- Advierta a los demás del incendio avisando al operador, utilizando el sistema de intercomunicación o gritando "Fuego".

Si el edificio está en llamas

- Salga del edificio lo antes posible.
- Agáchate si hay humo.
- Utilice un paño húmedo, si es posible, para cubrirse la nariz y la boca.
- Utilice el dorso de la mano para palpar las partes superior, inferior y central de las puertas cerradas antes de abrirlas.
- Si la puerta no está caliente, apóyese en ella y ábrala lentamente.
- Si la puerta está caliente, no la abra. Busque otra salida.
- Si te prendes fuego, no corras. Detente, suéltate y rueda para apagar el fuego.
- Nunca vuelvas a entrar en un edificio en llamas.

Clasificación de los incendios

- Clase A: Incendios de combustibles ordinarios como papel, madera, tela, basura, etc., que normalmente se extinguen por enfriamiento.
- Clase B: Incendios de líquidos inflamables como gasolina, aceite, pintura, alcohol, grasa, etc., que se extinguen mejor por sofocación.
- Clase C: Incendios que involucran equipos eléctricos energizados, aparatos y cableado, en los que el uso de un agente extintor no conductor evita lesiones por electricidad energizada.
- Clase D: Incendios de metales combustibles, como magnesio, potasio, aluminio en polvo, zinc, sodio, titanio, circonio y litio, en los que el agente interrumpe la reacción química.
- Clase K: Incendios en los que intervienen aceites de cocina, grasa o grasa animal y pueden extinguirse con Purple K, el agente típico que se encuentra en los sistemas extintores de cocina o galera.

Humo tóxico

- El número de víctimas mortales por inhalación de humo y asfixia es mucho mayor que el de

quemaduras.

- Si hay mucho humo, manténgase agachado. El aire mejor y más limpio estará de 12 a 20 pulgadas por encima del suelo.
- La persona media no está familiarizada con el efecto del humo en el cuerpo humano. Es necesario que todas las personas susceptibles de estar expuestas al humo estén informadas del peligro potencial que supondrá la concentración de humo que se encuentra en los incendios.

Los hechos:

- El fuego emite humo, calor y gases tóxicos. El humo que se encuentra en un incendio estructural puede estar cargado de gases tóxicos que pueden resultar mortales tras una breve exposición.
- La naturaleza, la cantidad y los efectos fisiológicos de los gases de los incendios no se han evaluado por completo, pero se sabe que la mayoría de los gases producidos en los incendios son tóxicos.
- La mayoría de los materiales combustibles contienen carbono, que se quema para formar dióxido de carbono cuando hay suficiente suministro de aire, o monóxido de carbono venenoso cuando el suministro de aire es restringido. El monóxido de carbono no puede detectarse por el olfato y es uno de los gases de incendio más peligrosos.
- En general, la combustión de pieles, lanas y proteínas puede producir gas cianhídrico (gas de ácido prúsico) y productos tóxicos que contienen azufre o nitrógeno.
- Un ejemplo común del tipo de incendio que causa muchas muertes por asfixia es la combustión de un sofá o una silla demasiado mullidos, o un colchón que contenga forros de algodón. Éstos producen humo que contiene óxido nitroso, monóxido de carbono y otros gases que no sólo son nauseabundos, sino también altamente letales.

Procedimientos de evacuación

1. Notifique a Ted Smith que le ayudará a seleccionar el lugar de reunión apropiado.
2. Evacue el edificio por las rutas de evacuación hasta las zonas de reunión primarias en el exterior.
3. Redirija a los ocupantes del edificio hacia salidas alejadas del fuego.
4. Equipo de evacuación para dar cuenta de todos los empleados y visitantes en la zona de reunión.

Tirador activo

Perfil de un tirador activo

Un Tirador Activo es un individuo activamente comprometido en dañar o intentar dañar a personas en un área confinada y poblada, típicamente a través del uso de armas de fuego.

Tirador activo Consejos generales

- Sea consciente de su entorno y de los posibles peligros.
- Tome nota de las dos salidas más cercanas en cualquier instalación que visite.

- Si está en una oficina, quédese allí y asegure la puerta.
- Si está en un pasillo, métase en una habitación y asegure la puerta.
- Como último recurso, intente derribar al tirador activo. Cuando el tirador está a corta distancia y no puedes huir, tus posibilidades de supervivencia son mucho mayores si intentas incapacitarlo.
- LLAME AL 911 CUANDO SEA SEGURO HACERLO.

Cómo reaccionar ante un tirador activo

Determine rápidamente la forma más razonable de proteger su propia vida. Recuerde que es probable que los clientes sigan el ejemplo de los empleados y directivos en una situación de tiroteo activo.

1. Evacuar

Si hay una vía de evacuación accesible, intente evacuar las instalaciones. Asegúrese de hacerlo:

- Tenga en mente una ruta y un plan de escape.
- Evacúen independientemente de que los demás acepten seguirles.
- Deje sus pertenencias
- Ayudar a otros a escapar, si es posible
- Evite que las personas entren en la zona donde pueda estar el tirador activo.
- Mantenga las manos visibles.
- Siga las instrucciones de los agentes de policía.
- No intente mover a las personas heridas.
- Llama al 911 cuando estés a salvo.

2. Escóndete

Si la evacuación no es posible, busque un lugar para esconderse donde sea menos probable que el tirador activo le encuentre. Su escondite debe:

- Manténgase fuera de la vista del tirador activo.
- Proporcionar protección en caso de que se produzcan disparos en su dirección (por ejemplo, un despacho con la puerta cerrada y atrancada).
- No atrápate ni restringir tus opciones de movimiento

Para evitar que un tirador activo entre en tu escondite:

- Cierra la puerta.
- Bloquea la puerta con muebles pesados.

Si el tirador activo está cerca:

- Cierra la puerta.
- Silencie su teléfono móvil y/o buscapersonas
- Apague cualquier fuente de ruido (p. ej., radios, televisores) Escóndase detrás de objetos grandes (p. ej., armarios, escritorios).
- Permanece en silencio.
- Tu adrenalina se disparará y tu cuerpo reaccionará en consecuencia, Miedo, huida o

lucha, llanto, pánico, hiperventilación, pensamiento irracional, ETC.

- Respira hondo e intenta mantener la calma, RECUERDA escuchar, mirar y permanecer en silencio.

Si la evacuación y el escondite no son posibles:

- Mantén la calma.
- Llame al 911, si es posible, para alertar a la policía de la ubicación del tirador activo.
- Si no puede hablar, deje la línea abierta y permita que el operador escuche.

3. Actuar contra el tirador activo

Como último recurso, y sólo cuando su vida esté en peligro inminente, intente interrumpir y/o incapacitar al tirador activo:

- Actuar de la forma más agresiva posible contra él/ella
- Objetos arrojados y armas improvisadas
- Gritos
- Comprometerse con su acción

Cómo debe reaccionar cuando llegan las fuerzas del orden

- Mantenga la calma y siga las instrucciones de los agentes.
- Inmediatamente levante las manos y separe los dedos.
- Evite hacer movimientos rápidos hacia los agentes, como intentar agarrarse a ellos para ponerse a salvo.
- Evita señalar, gritar y/o chillar.
- No se detenga a pedir ayuda o indicaciones a los agentes durante la evacuación. Siga en la dirección por la que los agentes entraron en el local.

Información que debe facilitar a las Fuerzas y Cuerpos de Seguridad

- Ubicación del tirador activo.
- Número de tiradores, si hay más de uno.
- Descripción física de los tiradores.
- Número y tipo de arma(s).
- Número de víctimas potenciales en el lugar.

EN CASO DE TIRADOR ACTIVO, NO SE CONGREGUE CERCA DE VENTANAS O PUERTAS ABIERTAS.

Amenazas de bomba

Amenaza de bomba telefónica

1. Mantenga la calma: no alarme a los demás.
2. Avise a su Ted Smith, que informará de la amenaza a las fuerzas de seguridad llamando al 911. Si el supervisor no está presente, haz tú la llamada.

3. Rellene la tarjeta de amenaza de bomba para ayudar a la agencia de respuesta.
4. La decisión de evacuar el edificio la tomará el personal de las fuerzas del orden o el Comandante de Emergencias.
5. Lleve consigo la tarjeta de amenaza de bomba si se evacua el edificio.

Amenaza de bomba por escrito

1. Mantenga la calma y deje el mensaje donde se encuentra.
2. No manipule el documento más de lo necesario para preservar las huellas dactilares y otras pruebas.
3. No alarme a los demás.
4. Avise a su supervisor, que informará de la amenaza a las fuerzas del orden llamando al 911. Si el supervisor no está presente, llame usted.
5. No facilite información a nadie, salvo al supervisor y al personal de las fuerzas de seguridad.

Tarjeta de amenaza de bomba

Lista de comprobación de amenazas telefónicas

Hora exacta de la llamada:

Fecha de la convocatoria:

Palabras exactas de la persona que llama:

(utilice una hoja adicional si es necesario)

Teléfono entrante

número (si está disponible):

¿Cuánto tiempo duró el

¿Toma de conversación?

¿Dijeron que

¿volver a llamar? ¿A qué número? ¿Desde qué número?

Preguntas en caso de amenaza de bomba:

¿Cuándo va a explotar la bomba?

¿Dónde está la bomba?

¿Qué aspecto tiene?

¿Qué tipo de bomba es?

¿Qué hará que explote?

¿Pusiste tú la bomba? ¿Por qué?

¿Desde dónde llama?

¿Cuál es su dirección?

¿Cómo te llamas?

Voz de la persona que llama (marque con un círculo)	Hombre / Mujer		
Calma	Disfrazado	Nasal	Enojado
Roto	Tartamudea	Lento	Sinceramente
Lisp	Rápido	Risitas	Profundo
Llorando	Squeaky	Emocionado	Estresado
Acento	Fuerte	Se arrastra	Normal

¿Te suena la voz? ¿A quién se parece?

Describe los ruidos de fondo:

Observaciones:

Persona que recibe la llamada:

Apagón

1. Si es seguro hacerlo, apague cualquier equipo o proceso que pueda ser peligroso si la electricidad vuelve de repente.
2. Asegúrese de que se ha notificado al personal adecuado si hay zonas críticas que requieren energía
3. Ted Smith coordinará con I.T. para asegurar que la copia de seguridad del servidor se mantiene.

Explosión

- Refúgiate contra un escritorio o una mesa resistente.
- Salga del edificio lo antes posible.
- Compruebe si hay incendios u otros peligros. Consulte la sección Seguridad contra incendios para saber qué hacer en caso de incendio.
- Si está atrapado en escombros:
 - Si es posible, utilice una linterna o la linterna del teléfono para indicar su ubicación a los rescatadores. Evite movimientos innecesarios para no levantar polvo.
 - Cúbrase la boca y la nariz con cualquier cosa que tenga a mano.
 - Golpea una tubería o una pared para que los rescatadores puedan oír tu ubicación. Si es posible, silba para alertar a los rescatadores.
 - Gritar sólo como último recurso. Los gritos pueden provocar la inhalación de cantidades peligrosas de polvo.

Huelgas de servicios públicos - General

Primeros auxilios

- No traslade a un herido a menos que esté en peligro directo.

- Tenga cuidado de no tocar cables expuestos o herramientas y equipos que puedan estar bajo tensión.
- Cualquier quemadura eléctrica o lesión por descarga eléctrica debe recibir atención médica por leve que parezca.
- Llame a una ambulancia si es necesario.

Huelgas de gas

- Llame al 911 y a Servicios Públicos.
- Evacue a los trabajadores y a otras personas a una distancia segura.
- Advierta a los residentes y empresas locales.
- No fumar ni encender llamas.
- Mantenga los vehículos y el público alejados de la zona.
- Advertir a los usuarios del servicio si ha interrumpido una conexión de servicio, ya que esto puede provocar una fuga dentro del edificio.
- Cooperar con la compañía de suministro de gas, la policía y los bomberos, y prestarles asistencia.
- Cierre las puertas exteriores y apague los aparatos de calefacción.

Todas las huelgas

- No intente repararlo.
- Informar lo antes posible a la empresa suministradora/propietaria del servicio.
- Informe de todos los daños, incluso si las fugas o la pérdida de potencia no son evidentes.
- Informar a los usuarios del servicio.
- Informar a los propietarios de los servicios adyacentes si existe riesgo de entrada o contaminación de gas o agua.
- Mantenga alejado al público y coloque señales de advertencia.

Golpes de cable eléctrico

- Evite todo contacto.
- No intente desenredar los cables de los cazos de la excavadora.
- No intente abandonar la excavadora si no está seguro de que el cable ya no está bajo tensión.
- Evacue a los trabajadores y a otras personas a una distancia segura.
- Mantenga los vehículos y el público alejados de la zona.
- Póngase en contacto con el propietario del servicio y con los servicios de emergencia, según proceda.
- Cooperar y ayudar al propietario del cable y a los servicios de emergencia.

Fuga de gas/Huelga en la línea

Olor a gas o fuga importante:

1. Abandone la zona inmediatamente. Desplácese VUELO ARRIBA y VUELO CRUZADO desde la fuente.
2. Llama al Ted Smith.
3. Si el punto de reunión seleccionado no se encuentra en dirección contraria al viento y hacia arriba de la fuente, el Comandante de Emergencia seleccionará un lugar de reunión alternativo.

Reconocimiento y respuesta ante fugas

Una fuga de gas suele reconocerse por el olor, la vista o el sonido:

- VISTA Busca suciedad en el aire, bruma, niebla, burbujas en el agua estancada, fuego procedente del suelo o vegetación muerta o moribunda.
- SONIDO Escuche cualquier ruido inusual como un rugido, soplido, siseo o silbido.
- OLFATO Observe cualquier olor inusual. El gas natural es inodoro. Se añade un odorante al gas natural para darle un olor perceptible. El producto químico da al gas un "olor a huevo podrido".

Qué debe hacer si reconoce o sospecha que hay una fuga:

1. MUEVASE a un lugar seguro inmediatamente.
2. Llame a los servicios públicos. En caso de incendio o explosión, llame al 911. No dé por hecho que otra persona informará de la situación. Proporcione su nombre, número de teléfono y una descripción de la fuga y su ubicación.
3. NO utilice el teléfono, encienda una cerilla, accione motores, encienda o apague luces o electrodomésticos, ni siquiera encienda una linterna en la zona donde huelga a gas. Estos elementos pueden producir chispas que podrían inflamar el gas y provocar un incendio o una explosión.

Condiciones meteorológicas adversas y catástrofes naturales

Tornado

En caso de alerta de tornado, Ted Smith decidirá si se cierra la oficina.

Cuando se emita un aviso de última hora, los empleados deberán buscar refugio en el interior.

A continuación se indican los lugares recomendados para refugiarse:

- Pequeñas habitaciones interiores en la planta más baja y sin ventanas.
- Pasillos de la planta más baja alejados de puertas y ventanas, y
- Habitaciones construidas con hormigón armado, ladrillo o bloque sin ventanas.
- Cuando se emita un aviso por sirenas u otros medios, busque refugio en el interior.
- Aléjese de las paredes y ventanas exteriores.
- Utilice los brazos para proteger la cabeza y el cuello.

- Permanezca resguardado hasta que se anuncie el fin de la amenaza de tornado.

Terremoto

- Mantenga la calma y espere instrucciones del Comandante de Emergencia.
- Manténgalo alejado de dispositivos aéreos, ventanas, archivadores y de la corriente eléctrica.
- Ayudar a las personas con discapacidad a encontrar un lugar seguro.
- Evacue según las instrucciones del Comandante de Emergencia o del funcionario designado.

Inundación

- Esté preparado para evacuar cuando lo indique el Comandante de Emergencia.
- Siga las rutas de evacuación recomendadas.
- Sube a terreno elevado y quédate allí.
- Evite caminar o conducir por el agua de la inundación.
- Si el coche se cala, abandónelo inmediatamente y suba a un terreno más elevado.

Ventisca

- Al recibir el aviso de una ventisca, Ted Smith consultará con la dirección y decidirá si se cierra la oficina.

Violencia interna o intrusismo

1. Mantén la calma.
2. No se exponga a un riesgo mayor.
3. Póngase en contacto con Ted Smith, que pondrá en marcha el sistema de notificación de emergencias.
4. Hable de forma suave y no amenazadora.
5. No toque a la persona.
6. Evitar acciones o interacciones hostiles, excepto para mantener la seguridad personal.
7. Intenta abandonar la zona.
8. Pida a la persona que abandone la zona y el edificio o indíquele que llamará a su supervisor para que le ayude.
9. Informa del incidente lo antes posible.
10. Avise a otros empleados y despeje el área inmediata de todo el personal.

Si la amenaza es inminente:

1. Si puede, evacúe al punto de reunión designado.
2. Los directores de departamento tomarán medidas para dar cuenta de todo el personal, incluidos los visitantes.
3. Si no puede evacuar, cierre puertas/ventanas y bloquee la entrada a la habitación si es posible. Vaya a un lugar seguro o escóndase debajo de un escritorio u otro mueble o equipo.
4. Quédate quieto, guarda silencio y escucha.
5. Póngase en contacto con Ted Smith.
6. Permanezca en su escondite y escuche las instrucciones de un equipo de respuesta a emergencias u otros rescatadores de los servicios de emergencia.

Si es atacado físicamente:

1. Haz una escena; grita lo más fuerte posible.
2. Si te tiran o te arrastran, tírate al suelo y rueda.
3. Haz sonar un silbato, activa una alarma, toca la bocina... cualquier cosa que llame la atención de los demás.

Formación

Todos los empleados recibirán formación sobre el PAE del centro durante la orientación, siempre que cambien las acciones designadas por las responsabilidades del empleado o cuando se modifique el plan.

Sistemas de comunicación/alerta de emergencia de la empresa:

- Radios bidireccionales
- Interfonos
- Teléfonos móviles
- De boca en boca.

Guía para los medios

Ted Smith dirigirá y gestionará todos los contactos con los medios de comunicación, actuará como portavoz principal y determinará otros portavoces apropiados.

- Ted Smith organizará todas las entrevistas, distribuirá todo el material informativo a la prensa y al público en general durante la emergencia.
- Durante las secuelas, **Ted Smith seguirá ocupándose de las consultas de los medios de comunicación y de la información al público en general, según sea necesario.**
- **En caso de emergencia, nuestros empleados no hablarán con la prensa mientras trabajen en nuestras instalaciones. Todas las solicitudes de los medios de comunicación se dirigirán a Ted Smith.**

Apéndice A - Formulario de cumplimentación de incidencias para el comandante de emergencias

FORMULARIO PARA EL COMANDANTE DE EMERGENCIAS

Debe completarse durante el desarrollo del incidente hasta la finalización y cierre del evento.		
Incidente reportado Fecha:	Hora:	Por quién:
Tipo de incidente		
<input type="checkbox"/> Activar los sistemas de comunicación internos de la instalación. Hora_____ <input type="checkbox"/> Avisar a los Bomberos. Hora_____ <input type="checkbox"/> Notificar a EMS Hora_____ <input type="checkbox"/> Iniciar planes de mitigación y evacuación preestablecidos. <input type="checkbox"/> Dar cuenta de todo el personal evacuado.		<input type="checkbox"/> Empleado designado para dirigir las Unidades de Respuesta a Emergencias al lugar del incidente y localización de la emergencia <input type="checkbox"/> Disponga de material de referencia para uso de los organismos de respuesta (mapas, planos, fichas de datos de seguridad, etc.) <input type="checkbox"/> Asegurar el lugar del incidente para incluir el tratamiento, almacenamiento o eliminación de los materiales o residuos peligrosos implicados, etc.
Identifique las medidas adoptadas para controlar el incidente:		

Otros (especifique):		

<hr/> <hr/>
Comandante de Emergencia: _____ Title _____
Date: Hora: _____
Este formulario debe conservarse en su empresa y debe facilitarse una copia al personal de emergencias a su llegada al lugar de los hechos.

Apéndice B- Fichas rápidas de eventos

Emergencias médicas e incendios

Urgencias médicas Acción: Asistir y notificar	Fuego Acción: Evacuación
<ol style="list-style-type: none"> 1. Examine la escena; evalúe los problemas de seguridad personal. 2. Solicitar ayuda (SHOUT FOR HELP) 3. Notifica a Ted Smith. 4. Llama al 911 5. Facilite la siguiente información: <ul style="list-style-type: none"> - Número y localización de las víctimas - Naturaleza de la lesión o enfermedad - Peligros implicados. - Entrada más cercana (punto de acceso de emergencia) 6. Avise a los empleados formados para que acudan al lugar donde se encuentra la víctima y lleven un 	<ol style="list-style-type: none"> 1. Notifique a Ted Smith y luego inicie el SISTEMA DE ALERTA DE EMERGENCIA para advertir a los ocupantes que evacuen. 2. Marque 911 y proporcione la siguiente información: <ul style="list-style-type: none"> - Nombre y dirección de la empresa - Naturaleza del fuego - Lugar del incendio - Nombre de la persona que informa del incendio - Número de teléfono para devolver la llamada. <p>Procedimientos de evacuación</p> <ul style="list-style-type: none"> ✓ Ted Smith ayudará a seleccionar el lugar de reunión apropiado. ✓ Evacue los edificios a lo largo de las rutas de evacuación hasta las zonas de reunión primaria en el exterior.

botiquín de primeros auxilios o un desfibrilador externo automático (DEA).	<ul style="list-style-type: none"> ✓ Redirija a los ocupantes del edificio hacia salidas alejadas del fuego. ✓ Los Jefes de Departamento darán cuenta de los empleados y visitantes en el Área de Reunión.
--	--

Tarjeta rápida del sistema de alerta de emergencia - Buscapersonas telefónico
<ol style="list-style-type: none"> 1. En el teléfono de sobremesa principal, pulse "Buscapersonas" y, a continuación, "Llamar". 2. El teléfono se abrirá a todos los dispositivos de escritorio, (HABLAR EN VOZ ALTA Y CLARA) <ul style="list-style-type: none"> - Pida al personal que mantenga la calma. - Anuncie la emergencia y ordene la evacuación. - Dar cualquier información relevante e instrucciones especiales, el personal necesitará para evacuar de forma segura. 3. Pulse "Fin de página". 4. Para borrar el tono de marcación de la línea, pulse la flecha hacia atrás.

Tirador activo

Tirador activo Acción: Evacuación o bloqueo
<ol style="list-style-type: none"> 1. Notifique a Ted Smith, llame al 911 e inicie el sistema de notificación. <u>Si el tirador activo está en su ubicación, evacúe primero o busque un lugar seguro para esconderse e inicie el sistema de notificación una vez que esté a salvo.</u> <p style="text-align: center;">CUANDO ORDENE LA EVACUACIÓN, INDIQUE LA UBICACIÓN CONOCIDA O SUPUESTA DEL TIRADOR.</p> <p>Corre:</p> <ul style="list-style-type: none"> - Si existe una vía de evacuación accesible, intente evacuar las instalaciones. - Deja tus pertenencias. - Siga las instrucciones de los agentes de policía. - Llama al 911 cuando estés a salvo. <p>Escóndete: Si la evacuación no es posible, busca un lugar para esconderte donde sea menos probable que el tirador activo te encuentre.</p> <ul style="list-style-type: none"> - Busca un despacho, armario o habitación, cierra la puerta con llave o atrinchérala. <p>Lucha: Si es necesario, como último recurso y sólo cuando tu vida esté en peligro inmediato, emprende una acción agresiva contra el tirador.</p> <p style="text-align: center;">Cuando llegan las fuerzas del orden</p>

Mantenga la calma y siga las instrucciones del agente.
 Inmediatamente levanta las manos y separa los dedos.
 Evite hacer movimientos rápidos hacia los agentes, como intentar agarrarse a ellos para ponerse a salvo.
 Evita señalar, gritar y/o chillar.
 No se detenga a pedir ayuda o indicaciones a los agentes durante la evacuación. Siga en la dirección por la que los agentes entraron en el local.

- Tarjeta rápida del sistema de alerta de emergencia - Buscapersonas telefónico**
1. En el teléfono de sobremesa principal, pulse "Buscapersonas" y, a continuación, "Llamar".
 2. El teléfono se abrirá a todos los dispositivos de escritorio, (HABLAR EN VOZ ALTA Y CLARA)
 - Pida al personal que mantenga la calma.
 - Anuncie la emergencia y ordene la evacuación.
 - Facilite toda la información pertinente y las instrucciones especiales necesarias para una evacuación segura.
 3. Pulse "Fin de página".
 4. Para borrar el tono de marcación de la línea, pulse la flecha hacia atrás.

Amenaza de bomba

AMENAZA DE BOMBA Acción: Evacuación	
Amenaza de bomba telefónica	Amenaza de bomba por escrito
<ol style="list-style-type: none"> 1. Avisa a Ted Smith, que informará de la amenaza a las fuerzas del orden llamando al 911. Si Ted Smith no está presente o disponible, haz tú la llamada. 2. Rellene la tarjeta de amenaza de bomba. 3. La decisión de evacuar el edificio la tomará el personal de las fuerzas del orden o el Comandante de Emergencias (Ted Smith). 	<ol style="list-style-type: none"> 1. Mantenga la calma y deje el mensaje donde se encuentra. 2. No manipule el documento más de lo necesario para preservar las huellas dactilares y otras pruebas. 3. No alarmes a los demás. 4. Avisa a Ted Smith, que informará de la amenaza a las fuerzas del orden llamando al 911. Si Ted Smith no está

<p>4. Lleve consigo la tarjeta de amenaza de bomba si se evacua el edificio.</p>	<p>presente o disponible, haz tú la llamada.</p> <p>5. No des información a nadie excepto a Ted Smith, a la Dirección y al personal de las fuerzas de seguridad.</p>
--	--

Tarjeta rápida del sistema de alerta de emergencia - Buscapersonas telefónico
<ol style="list-style-type: none"> 1. En el teléfono de sobremesa principal, pulse "Buscapersonas" y, a continuación, "Llamar". 2. El teléfono se abrirá a todos los dispositivos de escritorio, (HABLAR EN VOZ ALTA Y CLARA) <ul style="list-style-type: none"> - Pida al personal que mantenga la calma. - Anuncie la emergencia y ordene la evacuación. - Facilite toda la información pertinente y las instrucciones especiales necesarias para una evacuación segura. 3. Pulse "Fin de página". 4. Para borrar el tono de marcación de la línea, pulse la flecha hacia atrás.

Tarjeta de amenaza de bomba

Lista de comprobación de amenazas telefónicas

Hora exacta de la llamada: _____

Fecha de la convocatoria: _____

Palabras exactas de la persona que llama:

(utilice una hoja adicional si es necesario)

Teléfono entrante

número (si está disponible): _____

¿Cuánto tiempo duró el _____

¿Toma de conversación? _____

¿Dijeron que _____

¿Volver a llamar? ¿Cuándo?
¿Desde qué número?

Preguntas en caso de amenaza de bomba:

¿Cuándo va a explotar la bomba?

¿Dónde está la bomba?

¿Qué aspecto tiene?

¿Qué tipo de bomba es?

¿Qué hará que explote?

¿Pusiste tú la bomba? ¿Por qué?

¿Desde dónde llama?

¿Cuál es su dirección?

¿Cómo te llamas?

Voz de la persona que llama (marque con un círculo)	Hombre / Mujer		
	Calma	Disfrazado	Nasal
Roto	Tartamudea	Lento	Sinceramente
Lisp	Rápido	Risitas	Profundo
Llorando	Squeaky	Emocionado	Estresado
Acento	Fuerte	Se arrastra	Normal

¿Le suena la voz? ¿A quién se parece?

Describe los ruidos de fondo:

Observaciones:

Persona que recibe la llamada: